

BATA - lia v Chełmku

Vědecká konference v satelitním městě firmy Baťa

Ladislava Horňáková



Pohled do obytné čtvrti v Chełmku, foto Rudolf Červenka 1998

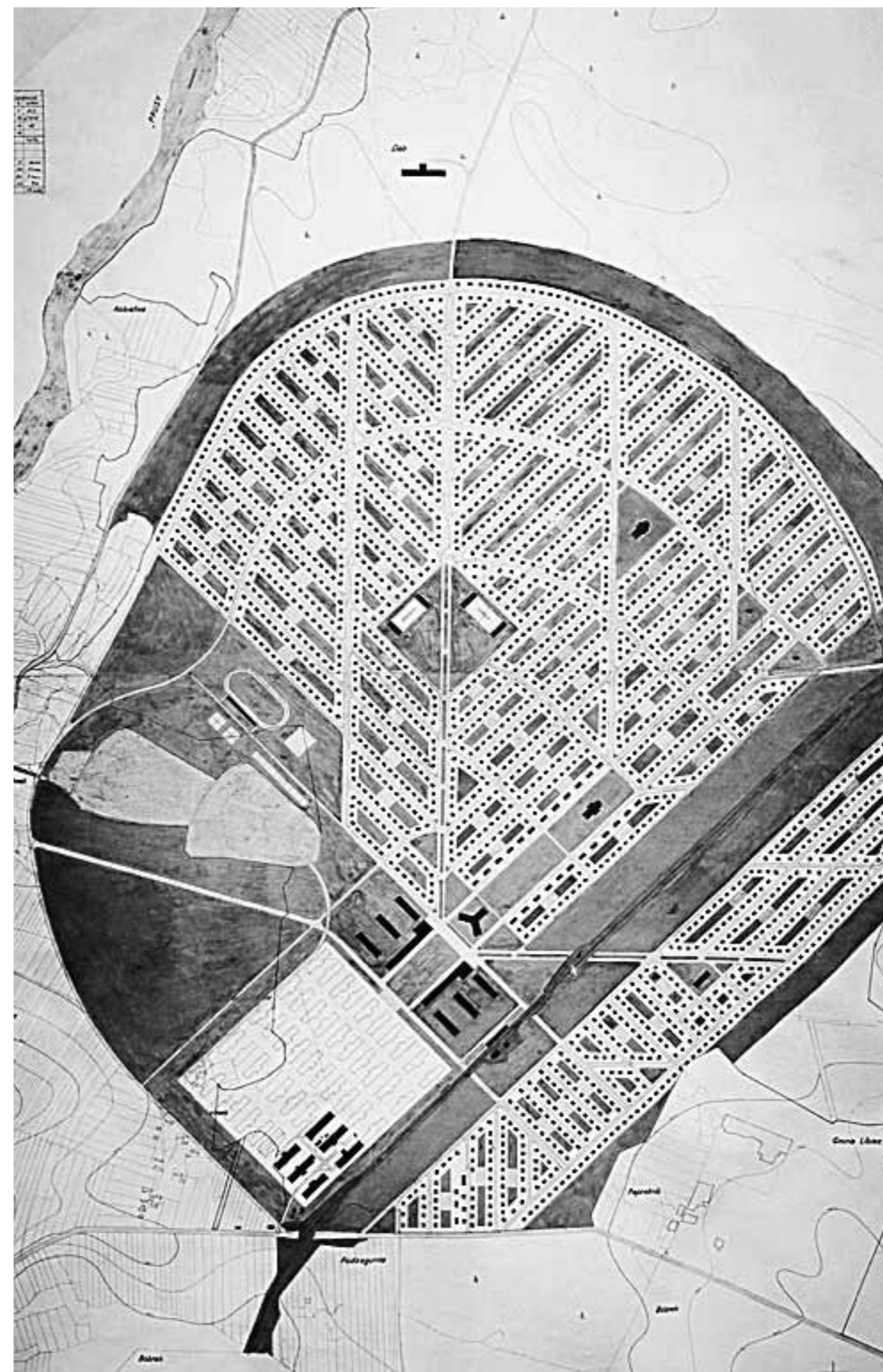
Ekonomický růst a originalita meziválečného Zlína a celého regionu jsou neodmyslitelně spojeny s firmou Baťa. Zakladatel firmy Tomáš Baťa ovšem nemohl po založení svého závodu v malém provinčním Zlíně počítat s tak rychlým rozvojem továrny, celého města a jeho infrastruktury.¹¹ Pro rozsáhlý tovární komplex by volil prostory v blízkosti vodních, silničních a železničních tepen. Zlín nesplňoval žádnou z těchto podmínek a rostoucí firma proto hledala stále další možnosti rozvoje. V rámci firemní strategie postupně budovala nejen obchodní síť, ale i filiálky a sesterské společnosti, které začal Tomáš Baťa otevírat na přelomu 20. a 30. let dvacátého století. Jeho nástupce Jan A. Baťa rozšířil podnikání o další odvětví, která přímo nesusouvisela s obuvnickou výrobou. Do roku 1945 bylo založeno 100 společností v zahraničí a 24 v Československé republice, pracovalo v nich 106 000 zaměstnanců, z toho čtvrtina ve zlínské aglomeraci. Spolu s rozvojem mateřského podniku tak začala unikátní a ojedinělá expanze dokonale propracovaného baťovského systému ze Zlína do celého světa, a to nejen prostřednictvím komodit, ale i vlastní obchodní sítě, výrobních jednotek a dokonce celých urbanistických celků s výrobní, společenskou a obytnou zónou. Vše bylo přitom promyšleně, jednotně a ekonomicky řízeno ze zlínského centra.

Centrálně organizovaný systém, využívající veškerý lidský potenciál a nejprogresivnější postupy a technologie, vyvážel výrobní, obchodní i životní filozofii spolu s charakteristickou architekturou.

Firemní solitéry, tedy tovární a sídlištní celky, které začal Baťův koncern realizovat od roku 1930, nesly přehledný zlínský architektonický rukopis. Měly nejen vnější podobu Zlína, ale i vnitřní baťovskou náplň a ducha. Pro své spojení se zlínským centrem byly označeny jako satelity. V průběhu patnácti let vybudoval Baťův koncern vedle deseti českých a slovenských průmyslových jednotek další na teritoriu Evropy i mimo ni. Společný byl, jak již bylo zmíněno výše, jednotný zlínský stavební styl podle osvědčeného standardu železobetonové kostry se sloupy o rozponu 6,15 m x 6,15 m a s variantní výplní a uplatnění standardizovaných typů rodinných domků. Postupně zde byly aplikovány získávané zkušenosti. Firemní koncepce zahradních a ideálních průmyslových měst se stále zdokonalovaly. Tyto monofunkční výrobní a obytné jednotky se rozvíjely v duchu stále lépe propracovaného systému. Organizace práce znamenala, tak jako v mateřském zlínském centru, také organizaci života.¹²

Malá polská zemědělská obec Chełmek byla jedním z míst, které si Tomáš Baťa vybral pro založení své firemní satelitní výrobní a obytné jednotky. Dodnes je zde čitelný zlínský architektonický rukopis a počátek realizace komplexně promyšleného plánu i nadčasových vizí průmyslového města. V roce 1929 si zaregistrovala firma Baťa v Krakově společnost Polska Spółka Obuwia Baťa, a. s. Pro výstavbu továrny a obytné čtvrti získala firma pozemky o rozloze 986 hektarů u zemědělské usedlosti Chełmek blízko města Osvětím. Při výběru místa pro zlínský satelit byla po zvážení několika lokalit dána nakonec přednost levným pozemkům, situovaným ve výhodné poloze blízko řeky Přemše a Visly a především u velkého železničního trati Videň - Lvov a u silnice z Krakova do Slezska. Přípravné práce byly zahájeny v roce 1931 a s výrobou započato v roce 1932. Současně s technologiemi byly přivezeny z centrály ve Zlíně také architektonické projekty, podle nichž se stavěla nejen továrna, ale také malá firemní kolonie s 16 typy firemních domů a celou infrastrukturou. Mimo tovární výrobní haly postavila firma svobodárny, obchod, školu, hřiště, tenisové kurty a společenský dům. Společně se stavebníky přišli ze Zlína i někteří zaměstnanci a v roce 1932 také ředitel továrny Alois Gabesam, který si zde postavil vlastní vilu. Byl úspěšným nákupcem firmy a průvodcem Tomáše Baťu na řadě jeho zahraničních cest. Začal v Chełmku výrobu s 521 zaměstnanci, v roce 1938 zde pracovalo již 1 700 zaměstnanců. Tomáš Baťa se ale dokončení prvních satelitních jednotek nedočkal. Zemřel při leteckém neštěstí právě při cestě na slavnostní otevření továrny v Möhlinu ve Švýcarsku, kterou měl vést jeho syn Tomáš Baťa jr.

V roce 1932 převzal firmu po tragicky zesnulém Tomáši Baťovi jeho bratr Jan Antonín Baťa. Pokračoval ve výstavbě polského i dalších výrobních závodů. V Chełmku se v roce 1932 vyrobilo 560 tisíc párů bot. Byty byly prodávány na území Polska ve 150 firemních prodejnách. V době druhé světové války byl nucen závod vyrábět obuv



Chełmek, Polsko, jedna z variant regulačního plánu satelitního sídliště a továrny firmy Baťa, 1930

pro německou armádu. V roce 1947 byla továrna znárodněna a získala název Poludniowe Zakłady Obuwia Chelmek a v roce 1959 Poludniowe Zakłady Przemysłu Skórzanego Chelmek.

Baťova obuvnická továrna byla zcela jistě pro chudý kraj hospodářským přínosem, změnila charakter celé oblasti a je s ní úzce svázán její rozvoj. Koncern Baťa jako evropský příklad taylorovsko – fordovského systému podnikání představoval v polském prostředí synonymum pokroku a modernizace. Také se ale již od počátku výstavby objevovala celá řada nesouhlasných projevů s utilitárně-ekonomickou strategií firmy jak od místních obuvníků, tak útoky motivované politicky. Po Mnichovu zde pod vlivem politické situace vzrůstalo napětí. Také produktivita práce neokoleného zemědělského obyvatelstva nedosahovala firmou očekávaných výsledků, i když firma již od počátku vysílala polské zaměstnance na proškolení do Zlína.

Studium minulého i současného stavu a sociální struktury satelitních jednotek firmy Baťa, specifického prvku v tradiční struktuře osídlení, si zasluhuje širší mezioborový výzkum. Účastníci mezinárodní vědecké konference, kterou společně uspořádali Městské centrum sportu a rekreace v Chelmku a Institut dějin umění Jagellonské univerzity v Krakově, se přímo „na místě činu“, tedy v Chelmku, snažili seznámit s výsledky svého bádání a odpovědět na řadu otázek. Především na to, jaká byla míra změn ve způsobu života tohoto západního koutu Malopolska a jak byly tento nový způsob práce i implantovaný životní styl v regionu přijímány, protože firma Baťa nevyvážela pouze technologii, ale také vlastní životní filozofii a baťovský způsob myšlení. Technický pokrok, architektura a také nová společenská organizace byly implantovány z jiného prostředí a cílová skupina nebyla na tyto změny patřičně připravená. Je otázkou, do jaké míry byl přijat proces modernizace a jaká je dnešní situace v Chelmku. Přednášející přinesli řadu nových materiálů a poznatků o působení firmy ze zpřístupněných městských archivů v Katovicích a Krakově. Přední polští odborníci představili také moderní meziválečnou výstavbu a sociální bydlení v Malopolsku, především v Katovicích, v Krakově a v okolí.

Konference byla zahájena úvodní exkurzí po stavbách firmy Baťa v Chelmku s odborným výkladem Anny Sysky³ a Waldemara Rudyka⁴. Po slavnostním zahájení seznámil první okruh referátů s obecnými údaji o firmě Baťa a charakteristické firemní architektuře a jejím importu ze Zlína. Andrzej Szczerzski⁵ přiblížil ve svém příspěvku historii firmy Baťa a její charakteristickou architekturu. Ladislava Hornáková seznámila polské posluchače v příspěvku Ideální průmyslové město firmy Baťa – teorie a praxe se studiem ideálních průmyslových měst firmy Baťa, uložených ve firemním archivu ve Zlíně. Architektura firmy nerespektovala ráz původního prostředí a plně vyjadřovala snahu firmy odlišit se od okolní zástavby. Prudký rozvoj a expanze firmy si vyžádaly promyšlené plánování ve zlínském centru, a to i v oblasti architektury, urbanismu

a nové organizace celé stavební činnosti. Zakládání nových obchodů, průmyslových a urbanistických celků znamenalo rozšíření stávajícího projekčního oddělení a později vznik urbanistického oddělení. Pozornost byla věnována teoretickým studiím výstavby průmyslových měst. Na řešení se podíleli nejen firemní architekti František L. Gahura, Vladimír Karfík, R. H. Podzemný, Jiří Vozenilek, ale i další významné osobnosti: Le Corbusier, Josef Gočár, Emil Hruška. Teoretické studie výstavby ideálních průmyslových měst měly být shrnuty v knize Ideální průmyslové město budoucnosti (1937). Ideální průmyslové město mělo mít 10 000 až 20 000 obyvatel a vytvářet harmonické pracovní prostředí pro zaměstnance továrny. Na továrnu vždy navazovala rekreační zóna – centrum společenské, obchodní a správní a pokračovala zóna obytná s variantami uspořádaných řad svobodáren a především typových rodinných domků. Teoreticky propracovaná idea zahradních průmyslových měst byla aplikována při další výstavbě firemních satelitů.

Příspěvek Miroslavy Štýbrové ze zlínského obuvnického muzea mapoval na řadě příkladů obuvnickou výrobu ve Zlíně a rozvoj firemní produkce i prodejní filozofie a reklamy.

Firemní satelity podporovaly vytváření nových vztahů, souvisejících s podnikem, se způsobem vzdělávání, práce i organizací života. I když se podnik snažil především o získání co největších zisků, byla vždy věnována pozornost vzdělání, zdraví a využití volného času u svých zaměstnanců. Firma Baťa vybudovala v duchu této filozofie také v Chelmku vedle výrobních budov také ubytovací kapacity, školní, kulturní a zdravotnické zařízení i školu, dětská hřiště, zdravotní středisko a kulturní dům, a dbala také o sportovní vyžití. Polská badatelka Anna Syska připomněla sportovní klub firmy Baťa a jeho sportovní aktivity, výstavbu firemních tenisových kurtů, bazénu a dalších sportovišť.

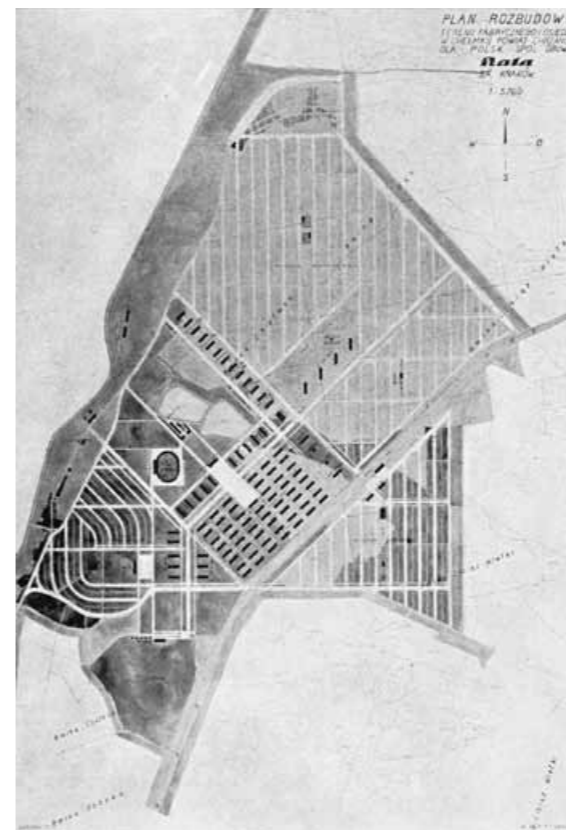
V roce 1934 začala firma v Chelmku, tak jako v ostatních satelitech, vydávat své podnikové noviny, nazvané v Polsku Echo Chelmka. Publikované články dokládají ojedinělý pokus přenesení firemní ideologie do nově vznikajících baťovských celků. V intencích stanovených firemní strategií měly firmou vydávané publikace prezentovat jedinečnost firmy. Tak jako ve Zlíně i v satelitních jednotkách se projevovala 24-hodinová komplexní péče o lidské zdroje s morálním, sociálním a přitom vysoce ekonomickým citěním. V zaměstnancích továrny byl díky neustálému zdůrazňování sounáležitosti s podnikem vyvolán pocit spolupříčinnosti, solidarity a hrdosti k podniku. O úrovni grafického zpracování i jejich obsahu referovali ve druhé části konference studenti dějin umění. Z pohledu dnešní mladé generace se jeví toto sociální inženýrství a péče závodu i o soukromý život zaměstnanců přehnané až nepřipustné. Z diskuze vyplynulo, že je nutno sice studovat tuto problematiku ze současného úhlu pohledu, ale s přihlédnutím k dobové situaci a celkovému kontextu. Je nutno vzít především v úvahu, že firma expandovala z industriálního do raně industriálního

či rurálního prostředí a nové zaměstnance bylo nutno instruovat a motivovat.

Studentky dějin umění krakovské univerzity systematicky zpracovaly také nově zpřístupněné materiály, týkající se činnosti firmy Baťa na území Polska v archívech v Krakově a v Katovicích a přinesly řadu nových poznatků o firemní obchodní síti a reklamě.

Přínosný byl objev dosud nepublikované studie průmyslového města firmy Baťa, plánovaného v Radomi, s níž seznámila účastníky konference studentka Karolina Pisarek.

Poslední okruh konference, na kterém vystoupili přední polští odborníci v oblasti dějin architektury, byl věnován výstavbě dělnických čtvrtí a sociálního bydlení, problematice teoretických studií nejmenšího bytu i přehledu o moderní meziválečné i poválečné architektuře v oblasti Horního Slezska. S výsledky svého bádání seznámili docentka Irma Kozina ze Slezské univerzity,



F. L. Gahura, Regulační plány Chelmku, 1932

památek moderní architektury, které se nacházejí mimo centra. Vedle poznávání obecně známých památek je to zajímavá alternativa pro lidi, kteří hledají klid od ruchu velkoměsta a rádi poznávají i méně turisticky známá místa.

BATA-lia v Chelmku

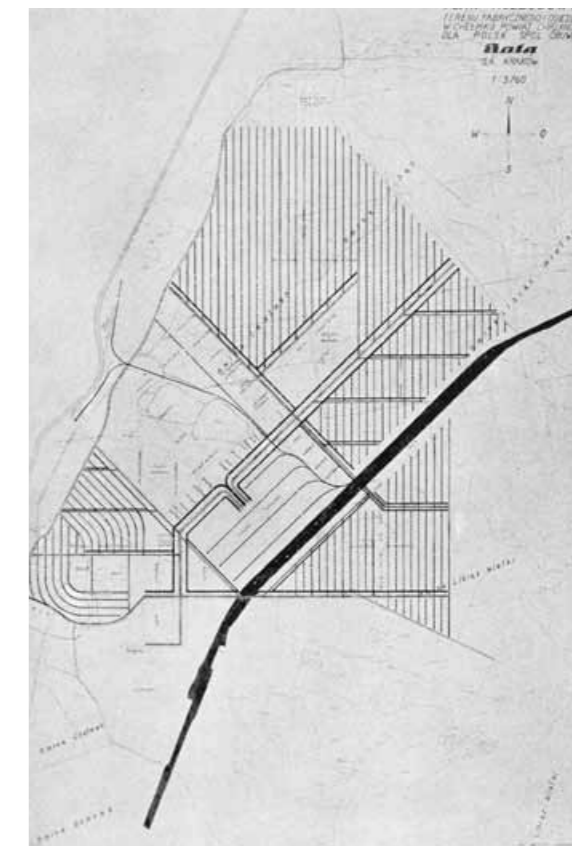
8. října 2011, Městský Dům Kultury, sportu a rekreace v Chelmku, náměstí Jana Kiliňského 3

Organizátoři:

Městský dům kultury, sportu a rekreace v Chelmku, Institut Historie umění Jagellonské univerzity v Krakově

Partneři:

Napraw Sobie Miasto, kruh studentů dějin umění Jagellonské univerzity v Krakově



F. L. Gahura, Regulační plány Chelmku, 1932

Poznámky:

1. V roce 1890 měl Zlín 2 834 obyvatel, v roce 1938 dosáhl počet 36 243 obyvatel.
2. Podrobněji viz Fenomén Baťa, Zlínská architektura 1910–1950, ed. Ladislava Hornáková, Zlín 2009, str. 113–147.
3. Anna Syska, organizace Napraw Sobie Miasto.
4. Waldemar Rudyk, ředitel Městského centra kultury, sportu a rekreace v Chelmku.
5. Andrzej Szczerzski, docent, vyučující dějin umění na Jagellonské univerzitě v Krakově.

Hubert Bilewicz z univerzity v Gdaňsku, Ryszard Nakonieczny ze Slezské polytechniky a Agata Jablonska z Jagellonské univerzity v Krakově. Na závěr konference promítl a komentoval teoretik současného umění Jan Trzupek příklady filmové produkce a reklamy filmových ateliérů Baťa ve Zlíně na Kudlově, kde působili významní čeští režiséři a kameramani.

Konference byla určena nejen pro odbornou veřejnost a studenty historie a dějin umění, ale i pro obyvatele Chelmku. Pořadatelé napsali v závěru zprávy o konferenci, že doufají, že rozšíření znalostí a povědomí o dědictví baťovské éry v Polsku je dalším z příspěvků ke zviditelnění